



Školní vzdělávací program

„Posláním DDM je motivovat, podporovat a vést děti, mládež a dospělé k rozvoji osobnosti zejména smysluplným využitím volného času a to širokou nabídkou aktivit v bezpečném prostředí, s profesionálním zázemím.“

Školní vzdělávací program Domu dětí a mládeže Kamarád Třemošná (dále jen DDM) je vydán na základě zákona č. 561/2004, §3, odst. 3 a § 5, odst. 2, 3. Školní vzdělávací program DDM vydává ředitelka pro všechna pracoviště DDM.

1. Identifikační údaje

Název: Dům dětí a mládeže Kamarád Třemošná,
okres Plzeň – sever,
příspěvková organizace

Sídlo: Tyršova 916, 330 11 Třemošná

IČO: 60 61 06 54

E-mail: info@ddmkamarad.cz

Web: www.ddmkamarad.cz

Zřizovatel: Město Třemošná - sídliště 992, 330 11,
obec, IČO: 00258415



Kontaktní osoby a místa poskytovaného vzdělávání nebo školských služeb – odloučená pracoviště:

Ředitelka: Bc. Ilona Křížková – reditelka@ddmkamarad.cz
telefon: 377 953 651
Centrální pracoviště Třemošná, Tyršova 916, 330 11 Třemošná

Zástupkyně ředitelky: Mgr. Lucie Karbanová – lucie.karbanova@ddmkamarad.cz
telefon: 605 247 389
Centrální pracoviště Třemošná, Tyršova 916, 330 11 Třemošná

Vedoucí pracoviště Třemošná a odloučeného pracoviště Zruč - Senec:

Mgr. Jiří Bulín - zruc@ddmkamarad.cz
telefon: 739 215 125
Centrální pracoviště Třemošná, Tyršova 916, 330 11 Třemošná
Odloučené pracoviště MZŠ Zruč – Senec, Školní 197
Místo poskytovaného vzdělávání Bowling Třemošná, Školní 1093

Pedagog volného času:

Mgr. Filip Linhart – info@ddmkamarad.cz
Tel.: 605 247 386
Centrální pracoviště

Vedoucí odloučené pracoviště Horní Bříza:

Andrea Kuttová – hbriza@ddmkamarad.cz
telefon: 605 247 385
Odloučené pracoviště Horní Bříza, třída 1. máje 497, 330 12 Horní Bříza
Místo poskytovaného vzdělávání Trnová:
ZŠ Trnová 222, 330 13
Místo poskytovaného vzdělávání Ledce:
ZŠ Ledce 15, 330 14

Recepční na odloučeném pracovišti Chanos:

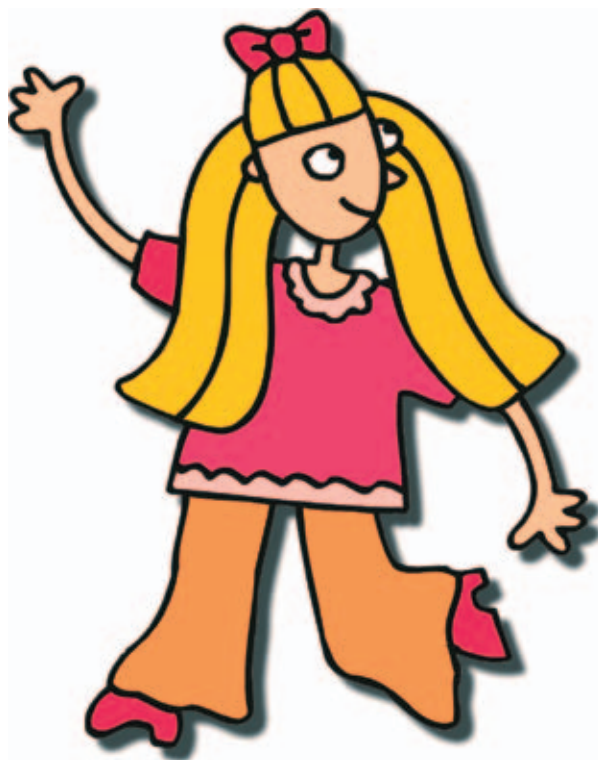
Jiřina Huclová – chanos@ddmkamarad.cz
telefon: 605 247 384
Odloučené pracoviště Sport Centrum Chanos,
U Stadionu 964, 330 11 Třemošná

Provozní účetní:

Silvie Šnajdrová – silva.snajdrova@ddmkamarad.cz
telefon: 733 187 927
Centrální pracoviště Třemošná, Tyršova 916,
330 11 Třemošná

Administrativní pracovnice – hospodářka:

Jaroslava Bártová
Tel.: 377 953 651
Centrální pracoviště Třemošná, Tyršova 916,
330 11 Třemošná



2. Charakteristika

Dům dětí a mládeže Kamarád Třemošná je mimoškolní zařízení na okrese Plzeň – sever, které poskytuje účastníkům zájmové vzdělávání, tj. naplnění volného času zájmovou činností se zaměřením na různé oblasti. DDM systematicky pracuje s účastníky téměř ve všech formách činností definovaných zákonnými normami, metodickými pokyny a dalšími dokumenty. Zaměřuje se stále intenzivněji na měnící se potřeby a přání účastníků a tyto činnosti zajišťuje prostřednictvím svých profesionálních pracovníků včetně externích odborníků. Školní vzdělávací program DDM v souladu s § 5 odst. 2 zákona č.561/2004 Sb., o předškolním, základním, středním, vyšším odborném a jiném vzdělání (dále jen školský zákon), obsahuje identifikační údaje, charakteristiku zařízení, umístění a velikost zařízení, stanovuje cíle vzdělávání včetně jejich konkrétní podoby a formy vzdělávání. Dále obsahuje další činnosti, délku a časový plán zájmového vzdělávání, popis materiálních a personálních podmínek, podmínky pro přijímání účastníků a SWOT analýzu.

DDM Kamarád je od 1.1. 2003 příspěvková organizace. V současné době má 7 pracovišť vedené ve zřizovací listině a zařazené v síti škol

- Tyršova 916, 330 11, Třemošná – centrální pracoviště
- Školní 197, 330 08, Zruč-Senec
- U stadionu 964, 330 11 Třemošná – Sport Centrum Chanos
- třída 1. máje 497, 330 12, Horní Bříza
- Trnová 222, 330 13
- Ledce 15, 330 14
- Školní 1093, 330 11, Třemošná



3. Vize – představa o budoucnosti

DDM, které ví, kam jde, se tam vždy dostane.

Jednotlivá zařízení se zaměřují dle vybavení a místa působnosti na jednotlivé oblasti zájmového vzdělávání.

Umístění a velikost zařízení:

Tyršova 916 – Třemošná – vlastní budova s ředitelstvím a kanceláři pro pedagogickou oblast, administrativu a účetnictví. Dále je v budově sál pro cca 80 účastníků s jevištěm a opou pro potřeby loutkového divadla, dále velká keramická dílna se zázemím, víceúčelová klubovna, kuchyně a skladové prostory. V září roku 2009 je k dispozici nově otevřený pavilón pro loutkoherecké zázemí, který navazuje z druhé strany sálu jedním vstupem, druhým pro nakládku vstupem ze zahrady a ještě bočním vstupem mezi oba dva objekty DDM. Pavilón je tvořen dvěma velkými místnostmi se sociálním zařízením. Jedna je určena jako sklad pro kulisy, loutky a maňásky a druhá jako přípravná, výrobní a především jsou zde umístěny dvě stálé loutkoherecké scény. Venkovní prostory tvoří zahrada a zákoutí s posezením a ohništěm. Pro zájmové vzdělávání je toto pracoviště zaměřeno převážně na estetickou a kulturní, výtvarnou a keramickou činnost, oblast některých sportovních aktivit a tance. Dále víceúčelová klubovna slouží pro potřeby nájemných aktivit jako např. autoškolu. Také sál, slouží pro veškeré potřeby města – zastupitelstva, školení, zábavné pořady a kulturní akce pro veřejnost. Budova se nachází v centru města, v blízkosti zeleně a sportovního areálu. Dostupnost je optimální pro širokou veřejnost. Pohyb účastníků pro zájmové vzdělávání této budovy je cca 300 – 400.

Zruč-Senec

Odloučené pracoviště DDM Kamarád se nachází v budově základní školy, a to ve sklepních prostorách, kde je umístěna keramická dílna s pecí. Pro potřeby zájmového vzdělávání jsou využívány některé třídy a tělocvična. Spolupráce s ředitelstvím a pedagogickým sborem dle rozvrhu je ideální. Budova je v centru, dostupnost optimální. Pro zájmové vzdělávání je počet dle kapacity a zájmu neomezený – optimální počet cca 200

Sport Centrum Chanos Třemošná

Budova bývalé základní školy se nachází v centru města, v blízkosti centrálního pracoviště DDM, nedaleko sportovního areálu a zeleně. Odloučené pracoviště je vybavené především na sportovní aktivity a pro neorganizovanou činnost. V budově je umístěna recepce, která je určena pro přihlašování na jednotlivé aktivity, dále platby a nákup lehkého občerstvení. V budově se nachází velká víceúčelová hala, vybavená například cyclingovými koly, trampolínkami, fitbally a dalším sportovním náčiním. Zde probíhá široká nabídka cvičebních aktivit pro všechny zájemce. Internetová kavárna a klubovna je určena pro neorganizované děti, která je umístěna hned u vchodu vedle recepce tak, aby byl zabezpečen dohled a dozor nad účastníky. Bambino klub je urč-



ný pro matky s dětmi na MD, vybaven pro kojenecký a předškolní věk, dále se v budově nachází výtvarný ateliér který je vybaven malířskými stojany a výtvarným materiálem pro děti i dospělé. Dále zde najdeme fitness a sklad pro táborový materiál. Je zde zabezpečen celodenní provoz převážně v odpoledních a večerních hodinách, dokonce také v neděli. Toto pracoviště se zabývá především vedlejší hospodářskou činností za účelem vylepšení rozpočtu a pokrytí dalších nákladů nadstandardních aktivit pro veřejnost. Další nevyužité prostory jsou pronajaty k dalším účelům vhodným ke sportovním aktivitám. A to nabídka solária a masáží pro naše příznivce i širokou veřejnost. K dispozici je také přilehlá zahrada, nově oplocena a zvelebena pro potřeby pořádání akcí a her pro děti. Kapacita zařízení je pro neomezený počet účastníků všech věkových kategorií.

Odloučení pracoviště v Horní Bříze

Pracoviště se nachází v budově místní hasičské zbrojnice, kde je kancelář s pedagogickým pracovníkem a malý zrcadlový sál, určen pro orientální tanec a pohybové aktivity. Další pracoviště se nachází v sousední budově, a to přímo v prostorách městského úřadu. Ve sklepních prostorách jsou využívány tři místnosti, jedna jako Bambino klub pro matky s dětmi na MD a ostatní dvě jsou dílny na keramickou a modelářskou činnost. Pro další aktivity je plánováno rozšíření stávajících prostor, buď přímo v budově hasičské zbrojnice nebo v jiných prostorách ve spolupráci s městem Horní Bříza. K dalším aktivitám, především příležitostným akcím jsou využívány sálu KD, přilehlé prostory restaurace Oáza a dalších ploch, které patří městu. Obě budovy jsou v centru města, v blízkosti ostatních školských zařízení. Pracoviště jsou roztříštěny ve dvou budovách, v budoucnu se bude usilovat o lépe vyhovující prostory. Současná kapacita je velmi omezena cca 150 účastníků.

Místo poskytovaného vzdělávání Trnová

Pracoviště se nachází v budově místní školy, která je umístěna v centru obce společně v areálu s mateřskou školou. Činnost DDM je stanovena na základě nájemní smlouvy. Konkrétně je k těmto účelům vyčleněna sklepní místnost, která slouží jako keramická dílna. Kapacita dílny je cca pro 20 dětí. K dispozici je keramická pec pro výpal výrobků a umyvadlo. Dále je využívána školní tělocvična k práci tělovýchovných kroužků, která má kapacitu cca 50 dětí. Spolupráce s ředitelstvem a pedagogickým sborem je výborný.

Místo poskytovaného vzdělávání Ledce

Pracoviště se nachází v budově místní základní školy v centru obce, v blízkosti kulturního domu. Pro činnost kroužku je vyčleněna 3. třída včetně přístupových prostor a sociálního zařízení. Kroužky pracují ve spolupráci s místním pedagogickým sborem a ředitelkou školy. Činnost probíhá ve vymezeném čase a v souladu se smlouvou o nájmu nebytových prostor. Kapacita třídy je cca 20 dětí, které se pravidelně střídají v průběhu dalších činností.

Místo poskytovaného vzdělávání Bowling Třemošná

Budova Bowlingu se nachází v Třemošné, v části Sklárna – směr Zruč – Senec. Na základě smlouvy o podmínkách užívání zařízení bowlingu využíváme zmíněné prostory. Bowlingová hala má k dispozici 10 bowlingových drah a má kapacitu cca pro 50 dětí. Dráhy včetně přístupu do budovy a sociálního zařízení využíváme 1x týdně v určeném čase. Prostory jsou velmi moderně vybaveny a ve spolupráci s majiteli bowlingu ideální pro sportovní činnost dětí a mládeže.



4. Cíle vzdělávání

Zájmové vzdělávání dětí a mládeže probíhá ve všech oblastech zájmové činnosti.

Obecné cíle vycházejí z § 2 odst. 2 školského zákona. V DDM je cílem především - naučit účastníky aktivně rozvíjet svůj zájem, získávat nové poznatky a informace, dovednosti i návyky, realizovat se v kolektivu ostatních účastníků, naučit se různým pracovním činnostem, připravovat se na své budoucí povolání, vybavit se sociálními a mravními hodnotami, získávat a uplatňovat znalosti o životním prostředí a jeho ochraně, dále pečovat o bezpečnost a ochranu zdraví svého i druhých, naučit se druhému pomoci, porozumět, naslouchat a být dobrým přítelem či kamarádem, naučit se respektovat rovnoprávnost, etnické, náboženské a národnostní identity, prolomit jazykové bariéry, poznávat světové a evropské kultury, tradice a vlastenectví.

Dlouhodobé cíle vycházejí především z dlouhodobého záměru vzdělávání a rozvoje vzdělávací soustavy MŠMT a z dlouhodobého záměru vzdělávání a rozvoje vzdělávací soustavy Plzeňského kraje.

Konkrétní cíle vzdělávání jsou uvedeny především v celoročním plánu práce na příslušný školní rok a následně pak v každém jednotlivém plánu zájmové činnosti a v přípravách příležitostných a odborných akcí. Základním krátkodobým cílem zájmového vzdělávání v DDM je rozvoj klíčových kompetencí, které lze souhrnně definovat jako aktivní a smysluplné naplňování svého volného času a rozvíjení tak dalších zájmů a nadání.

Účastníkem vzdělávání je dítě, mládež, dospělá osoba, ale i pedagogický pracovník nebo popřípadě jiná osoba, která vytváří zejména následné klíčové kompetence: rozvíjí schopnost aktivního trávení volného času, vybírá přiměřené aktivity ke kompenzaci stresu, vytváří návyky pro udržení zdravého životního stylu, vybírá vhodné způsoby, metody a strategie, plánuje, organizuje a řídí vlastní volný čas, vyhledává a třídí informace vedoucí k výběru vhodných aktivit dle osobních dispozic, rozvíjí své zájmy a záliby, umí říci ne na nevhodné aktivity, umí vhodně relaxovat. Pracovní nasazení a stres dokáže kompenzovat vhodnými a kvalitními aktivitami, rozvíjí a vede profesní orientaci, odbornost, talent, vede k seberealizaci, zvyšuje zdravé sebevědomí a prohlubuje sebereflexi.



Hlavním cílem je součinnost zájmového vzdělávání na všech pracovištích DDM Kamarád, jejich sepětí, koordinace především velkých akcí, metodické a letní činnosti. Nabízet dětem, mládeži a rodičům široké spektrum pro využití volného času.

- Rozsah zájmových činností v oblastech estetické a kulturní výchovy, sportu a tělovýchovy, techniky a počítačové gramotnosti, přírodovědy, turistiky a společenských oborů
- Nabídka pro všechny zájemce všech věkových kategorií
- Nabídka dle náročnosti a poptávky
- Nabídka dle četnosti a pravidelnosti
- Nabídka činností v průběhu celého školního roku včetně prázdnin a víkendů

Školní vzdělávací program v zájmovém vzdělávání v DDM Třemošná a na všech jeho odloučených pracovištích nebo místech poskytovaného vzdělávání charakterizuje vysoká odbornost pedagogů, kteří pracují s dětmi a mládeží podle vlastních programů. Popis materiálních, technických a personálních podmínek, časový plán a odpovědnost za plnění jsou stanoveny v celoročním plánu DDM, v plánu letní činnosti na příslušný školní rok a především ve vnitřním a organizačním řádu a v neposlední řadě ve směrnici DDM.



5. Formy vzdělávání:

Formy vzdělávání vycházejí ze školského zákona a dále z § 2 vyhlášky 74/2005 Sb. o zájmovém vzdělávání. Zájmové vzdělávání se uskutečňuje těmito formami:

- Pravidelná výchova, vzdělávací a zájmová činnost – zájmové kroužky
- Příležitostná, výchovná, vzdělávací, zájmová a tématická rekreační činnost
- Táborová činnost a další činnost spojená s pobytem mimo místo
- Osvětová a informační činnost a poskytování informací pro žáky v oblasti prevence sociálně patologických jevů
- Individuální práce, práce s talenty, příprava žáka ke zkouškám apod.
- Využití otevřené nabídky spontánních činností
- Organizování soutěží a přehlídek

Další činnosti:

- Vedlejší hospodářská činnost
- Velké akce a kulturní pořady
- Vlastní táborová základna
- Public relations
- Reklama a marketingový průzkum
- Projekty, nadační činnost
- Fundraising

Délka a časový plán zájmového vzdělávání:

- Zájmová činnost pravidelná – cca od poloviny října do poloviny června běžného školního roku pravidelně 1 – 3x týdně, v průměru 2 hod.týdně. V období příprav zájmového kroužku na různé soutěže a vystoupení i vícekrát týdně dle potřeby
- Zájmová činnost příležitostná a prázdninové aktivity – celoročně včetně víkendů
- Odborná, osvětová a metodická činnost od října do června školního roku



6. Obsah zájmového vzdělávání

Obsah zájmového vzdělávání vychází z principů rozvoje klíčových kompetencí. Již proto, že se DDM zaměřuje na veškeré formy činnosti, je zřejmé, že klíčové kompetence se v některých z těchto forem nemohou realizovat ve standardním pojetí. Zásadní význam v tomto smyslu mají následující formy činností:

- pravidelná, vzdělávací a zájmová činnost
- táborová činnost
- příležitostné akce - výchovné, vzdělávací, zájmové a tématické činnosti
- osvětová činnost
- péče o nadané děti
- organizování soutěží a přehlídek

Obsah zájmového vzdělávání ve všech jeho formách v DDM koresponduje se základním principem otevřenosti. Je postaven tak, aby umožnil jejich realizaci s přihlédnutím k věku, individuálním možnostem, zájmům a potřebám všech účastníků. Účastníci získávají nejen znalosti a dovednosti, ale jsou vedeni k jejich využití v praxi.

Obsah zájmového vzdělávání je specifický podle zaměření jednotlivých středisek.

1. Centrální pracoviště Tyršova ul. Třemošná

Obsahem činnosti centrálního pracoviště:

- a) pravidelná výchovná, vzdělávací a zájmová činnost v oblastech:
- estetická a umělecká činnost – výtvarná výchova, keramika, tanec, divadlo
 - pohybová a sportovní činnost – cvičeníčko pro děti, stolní tenis, šachy
 - přírodovědná činnost – rybářství
 - ostatní – přípravní kurzy Beruška a Dívka
- b) příležitostná výchovná, vzdělávací, zájmová a tématická činnost
- jednorázové i cyklické akce různého typu a zaměření – loutková představení, akce zaměřené k různým svátkům, sportovní soutěže, výstavy, koncerty apod.
- c) metodická činnost – ve spolupráci s pracovištěm v Horní Bříze
- kulturní tématické pořady pro MŠ a ZŠ – vystoupení umělců
 - výtvarná a keramická činnost pro MŠ a ZŠ
 - výtvarná a keramická činnost pro pedagogy



- d) táborová činnost a další činnosti spojené s pobytem – společné akce všech pracovišť
- tábory a výjezdní akce konané zejména v době školních prázdnin, dnů pracovního klidu a svátků – lyžařské výcviky, ozdravné pobyty na horách apod.
- e) soutěže – ve spolupráci se všemi pracovišti
- sportovní soutěže a turnaje
 - taneční soutěže a přehlídky
 - postupové soutěže – Dívka roku
 - vlastní soutěže – Beruška, výtvarné a keramické, rybářské
- f) osvětová, publikační činnost a sponzorská činnost
- public relation DDM
 - spolupráce se sponzory – setkání, pozvánky, dny otevřených dveří
- g) ostatní činnost - doplňková činnost:
- realitní činnost
 - správa a údržba nemovitostí
 - pořádání kulturních akcí, zábav a provozování zařízení sloužících zábavě
 - pořádání výstav, veletrhů, přehlídek a obdobných akcí

2. Odloučené pracoviště Zruč – Senec

Obsahem činnosti odloučeného pracoviště Zruč – Senec

- a) pravidelná výchovná, vzdělávací a zájmová činnost v oblastech:
- estetická a umělecká činnost – výtvarná výchova, keramika, tanec
 - pohyb a sport – aerobic
 - výuková činnost – jazykové kurzy, přípravy k přijímacím zkouškám, ANP, logopedie

3. Odloučené pracoviště Sport Centrum Chanos

Obsahem činnosti odloučeného pracoviště:

- a) pravidelná výchovná, vzdělávací a zájmová činnost v oblastech:
- sportovní a pohybové aktivity pro děti i dospělé – aerobic, cycling, jóga, bodyforming, tae-bo, jumping, fitbaly, bosu, in-line a cvičení spojené s hlídáním dětí
 - výpočetní technika – počítače a programování
 - výuková činnost - logopedie
 - ostatní – Bambino klub
 - výtvarný ateliér pro děti i dospělé
- b) příležitostná výchovná, vzdělávací, zájmová a tématická činnost
- jednorázové i cyklické akce různého typu a zaměření – víkendová cvičení, narozeninové party, dny otevřených dveří a činností



c) nabídka spontánních aktivit

- internetová kavárna
- „Klub“ – pro neorganizované zájemce – stolní hry, šipky, stolní fotbal, kulečnick
- video

d) táborová činnost a další činnosti spojené s pobytem – společné akce všech pracovišť

e) soutěže – ve spolupráci se všemi pracovišti

f) ostatní činnost - doplňková činnost:

- realitní činnost – pronájem solária, masáže apod.
- správa a údržba nemovitostí
- hostinská činnost
- provozování tělovýchovných a sportovních zařízení sloužících regeneraci a rekondici

4. Odloučené pracoviště Horní Bříza

Obsahem činnosti odloučeného pracoviště:

a) pravidelná výchovná, vzdělávací a zájmová činnost v oblastech:

- estetická a umělecká činnost – výtvarná výchova, keramika, aranžování, tanec
- pohyb a sport – aerobic, cvičení pro nejmenší, mini kopaná
- přírodovědná činnost – rybářství
- modelářství – letecký modelář
- výuková činnost – jazykové kurzy
- ostatní – Bambino klub, kroužky se všeobecným zaměřením

b) příležitostná výchovná, vzdělávací, zájmová a tématická činnost

- jednorázové i cyklické akce různého typu a zaměření – loutková představení, akce zaměřené k různým svátkům, sportovní soutěže, výstavy, výlety apod.

c) metodická činnost – ve spolupráci s ostatními pracovišti

- kulturní tématické pořady pro MŠ a ZŠ
- výtvarná a keramická činnost pro MŠ a ZŠ
- výtvarná a keramická činnost pro pedagogy

d) táborová činnost a další činnosti spojené s pobytem – společné akce všech pracovišť

- tábory a výjezdní akce konané zejména v době školních prázdnin, dnů pracovního klidu a svátků

e) soutěže – ve spolupráci se všemi pracovišti



5. Místo poskytovaného vzdělávání Trnová

Obsahem činnosti na pracovišti v ZŠ Trnová

a) pravidelná výchovná, vzdělávací a zájmová činnost v oblastech:

- estetická a umělecká činnost – výtvarná výchova a keramika
- pohybové a poznávací aktivity

b) příležitostná výchovná, vzdělávací, zájmová a tématická činnost

- jednorázové i cyklické akce různého typu a zaměření – loutková představení, akce zaměřené k různým svátkům, sportovní soutěže, výstavy, výlety apod.

c) metodická činnost – ve spolupráci s ostatními pracovišti

- kulturní tématické pořady pro MŠ a ZŠ
- výtvarná a keramická činnost pro MŠ a ZŠ
- výtvarná a keramická činnost pro pedagogy

d) táborová činnost a další činnosti spojené s pobytem – společné akce všech pracovišť

- tábory a výjezdní akce konané zejména v době školních prázdnin, dnů pracovního klidu a svátků

e) soutěže – ve spolupráci se všemi pracovišti

6. Místo poskytovaného vzdělávání Ledce

Obsahem činnosti na pracovišti v ZŠ Ledce

a) pravidelná výchovná, vzdělávací a zájmová činnost v oblastech:

- estetická a umělecká činnost – výtvarná výchova, keramika, tanec, hra na hudební nástroj
- pohybové a poznávací aktivity
- výuková činnost – jazykové kurzy
- výpočetní technika – počítače a programování

b) příležitostná výchovná, vzdělávací, zájmová a tématická činnost

- jednorázové i cyklické akce různého typu a zaměření – loutková představení, akce zaměřené k různým svátkům, sportovní soutěže, výstavy, výlety apod.

c) metodická činnost – ve spolupráci s ostatními pracovišti

- kulturní tématické pořady pro MŠ a ZŠ
- výtvarná a keramická činnost pro MŠ a ZŠ
- výtvarná a keramická činnost pro pedagogy



d) táborová činnost a další činnosti spojené s pobytem – společné akce všech pracovišť

- tábory a výjezdní akce konané zejména v době školních prázdnin, dnů pracovního klidu a svátků

e) soutěže – ve spolupráci se všemi pracovišti

7. Místo poskytovaného vzdělávání Bowling Třemošná

Obsahem činnosti v prostorách Bowlingu Třemošná

a) pravidelná výchovná, vzdělávací a zájmová činnost v oblastech:

- speciálně zaměřená sportovní činnost – bowling pro děti a mládež s přípravou na soutěže a mistrovství

b) příležitostná výchovná, vzdělávací, zájmová a tématická činnost

- jednorázové i cyklické akce se zaměřením na sportovní soutěže v bowlingu – školní vyhlášené turnaje pro ZŠ a SŠ, turnaje spojené se svátky Vánoc, Mikuláše a Dne dětí



Popis materiálních podmínek:

Celkově je DDM vybaven díky investičním prostředkům zřizovatele standartně a splňuje víceméně požadavky účastníků pro realizaci výše uvedených forem činnosti.

- Na pracovištích jsou převážně univerzální víceúčelové pracovny, které slouží více činnostem v průběhu týdne
- Na některých pracovištích jsou k dispozici specializované pracovny – keramika, Bambino klub, počítačová pracovna, sportovní haly, fitness, bowlingová hala
- Na všech pracovištích se nachází dostatečná hygienická zázemí a odkládací prostory
- Na všech pracovištích jsou skladové prostory k uskladnění materiálu a pomůcek
- Na třech pracovištích je pro pedagogické i nepedagogické pracovníky zázemí, a to v kancelářích vybavených moderní informační a komunikační technologií.
- Na centrálním pracovišti v Tyršově ulici je k dispozici nový pavilón, který slouží jako loutkoherecké zázemí a sklad pro potřeby loutkového divadla
- Relaxační a cvičební prostory typu solária, fitnessu jsou na pracovišti Sport Centrum Chanos
- Pro neorganizované děti a mládež je k dispozici vybavení Klubu – hernou a internetovou kavárnou – pracoviště Sport centrum Chanos
- K dispozici jsou na všech pracovištích, kde probíhají určené činnosti, také didaktické pomůcky, tělocvičné nářadí a náčiní a další potřebné pomůcky podporující vzdělávání, aktivitu a tvořivost a zájmovou činnost – většinou prostory k tomu určené – sklady, nářadovny apod.
- Na každém středisku najdete místa pro ukládání oděvů a i místa pro ošetřování úrazů.
- Pracoviště Bowling ve Třemošné je vysoce moderní specializované pracoviště, které má profesionální vybavení s parametry k pořádání turnajů mistrovství ČR

Popis personálních podmínek:

- Interní a externí pracovníci
- Pedagogičtí a nepedagogičtí
- Lektoři, metodici – najímání k určité činnosti

Kompetence pedagogických pracovníků vycházejí z potřeby aktivní spoluúčasti na přípravě i realizaci všech činností. Pedagogický pracovník DDM je kompetentní k volbě metod, forem, postupů práce, vedení a spolupráce s externími pracovníky. Pedagogický pracovník má možnost propojovat činnosti v rámci oblasti svého působení a po dohodě i s ostatními středisky. S kompetencemi přijímá pedagogický pracovník i osobní odpovědnost za dodržování bezpečnosti, vnitřního řádu a plánu práce. Pedagogičtí pracovníci si doplňují a rozšiřují odborné znalosti, a to zejména na seminářích nebo školeních, které jim zajišťuje DDM v rámci dalšího vzdělávání pedagogických pracovníků (DVPP).



1. Kvalifikační předpoklady

Interní pedagogičtí pracovníci DDM Kamarád splňují pedagogické vzdělání, někteří studují v rámci doplnění své kvalifikace. Pracovníci v kategorii středního vzdělání jsou zařazeni do 9. platové třídy, pracovníci s vysokoškolským vzděláním do 10. platové třídy. Ředitelka s vysokoškolským vzděláním v oboru školského managementu, je zařazena do 11. platové třídy a zástupkyně s vysokoškolským pedagogickým vzděláním, je zařazena do 10. platové třídy. Odborně se interní pracovníci vzdělávají podle svého zaměření k vykonávaným činnostem průběžně celý rok a dle nabídky specializovaných pracovišť s akreditací.

2. Profesní dovednosti

V DDM Kamarád pracuje kvalifikovaný pedagogický sbor, schopný týmové práce, je vstřícný ke vzájemné komunikaci a spolupráci. Většina pedagogů má vysokoškolské vzdělání a odborné znalosti v oblasti volnočasového vzdělání. Nad rámec své profese se jednotliví pracovníci v rámci DVPP vzdělávají i v dalších činnostech zájmového vzdělávání např. pohybových aktivitách k získání různých certifikátů, diplomů, akreditací apod.

Popis ekonomických podmínek:

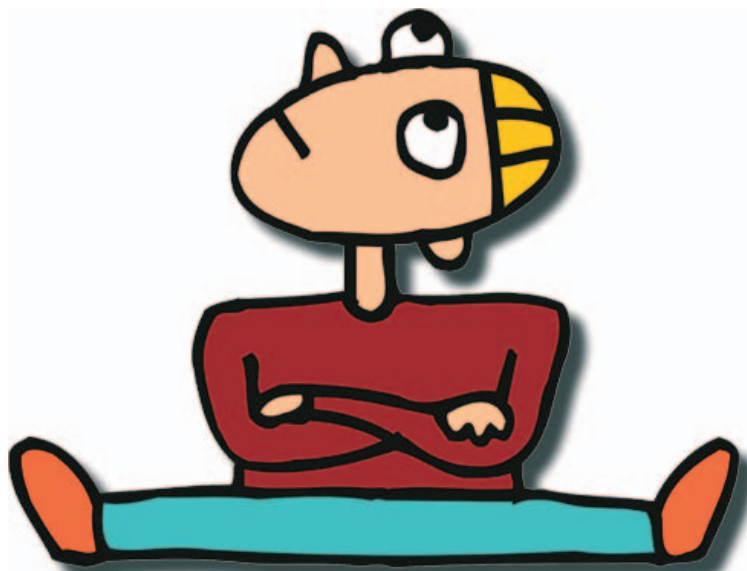
Ekonomické podmínky pro činnost organizace jsou stanoveny a limitovány rozpočtem, který vychází z neinvestičního příspěvku poskytovaného naším zřizovatelem – městem Třemošná. Tento příspěvek se v průběhu roku navyšuje, a to především získáním grantových prostředků, ze kterých jsou částečně hrazeny náklady na různé akce pro neorganizované děti a mládež, tábory a otevřené kluby. Tyto zdroje tak zlepšují finanční možnosti organizace, které jsou posilovány i dalšími většinou nepravidelnými zdroji financí (dary od organizací, městských částí, účelové prostředky) a použitím vlastních zdrojů.

Významná část nákladů na činnost je hrazena z vlastních zdrojů a výnosů, které tvoří zejména úplaty za zájmové vzdělávání, náhrady nákladů, vstupné a startovní, tržby za služby a další příjmy.

Velmi významným faktorem dalšího rozvoje DDM jsou investiční prostředky od zřizovatele, které pomáhají zvyšovat úroveň materiálního vybavení a nepřímo i ekonomických podmínek.

Výše úplaty za zájmové vzdělávání je stanovena podle výše provozních nákladů za předchozí účetní období ceníkem vydaným DDM takto:

- pro pravidelnou činnost v září příslušného školního roku, pro ostatní formy vždy k 1.1. každého roku
- úplata za tábory se upravuje podle výše grantové politiky
- ceny vstupného jsou kalkulovány podle aktuálních nákladů a případného získání grantové podpory a sponzorských darů



Podle § 11, odst. 3 vyhlášky 74/2005 Sb. o zájmovém vzdělávání je možné úplatu snížit, resp. prominout dítěti, pokud je společně posuzovanou osobou pro nárok na sociální příspěvek, který podle zvláštního právního předpisu pobírá jeho zákonný zástupce nebo jiná oprávněná osoba. Též dítěti, pokud má nárok na příspěvek na úhradu potřeb dítěte v pěstounské péči podle zvláštního předpisu. Tento příspěvek nebo jeho část je vyplácena pokud žadatel výše uvedené skutečnosti prokáže ředitelce DDM. Dále může být úplata snížena těm účastníkům, kteří se účastní více než dvou činností v daném školním roce, a to 20% z celkové částky.

Na základě omezení přidělovaných dotací z MŠMT, kdy se normativní přerozdělování nevztahuje na předškolní děti, dospělé a vysokoškoláky, je od září školního roku 2008/2009 stanoven příplatek ke stanovenému poplatku za činnost 100,- Kč na pololetí.



7. Podmínky přijímání účastníků, průběh a ukončení vzdělávání

Činnost DDM Činnost DDM je určena pro děti, mládež, studenty, pedagogické pracovníky a další osoby, a to bez ohledu na místo jejich trvalého bydliště nebo jiné podmínky.

O přijetí účastníka k pravidelné výchovné, vzdělávací a zájmové činnosti a táborové činnosti rozhoduje ředitelka nebo její zástupce na základě přijetí písemné přihlášky takto:

- Pravidelné aktivity – přihláška se všemi náležitostmi do příslušného zájmového kroužku, u nezletilých podepsána zákonným zástupcem, zaplacení stanoveného poplatku
- Táborové akce – přihláška se všemi náležitostmi a kladným vyjádřením lékaře k účasti, prohlášení a podepsání zákonných zástupců o bezinfekčnosti dítěte, zaplacení stanoveného poplatku
- U příležitostných akcí – zpravidla bez přihlášky, někdy stanovena finanční spoluúčast (vstupné), u spontánních aktivit zpravidla zápis do knihy a vstupné do Klubu 10,- Kč
- U odborné, metodické či osvětové činnosti – zpravidla ohlášení účasti nebo přihláška předem, dle druhu aktivit – vstupné

Uchazeči o zájmové vzdělávání jsou přijímáni do různých forem činnosti na základě těchto kritérií:

- Kapacita – je různě definována pro jednotlivé formy i obory činnosti.
- Věk – pro pravidelnou výchovnou, vzdělávací a zájmovou činnost je stanoven věkový interval uchazeče, u většiny dalších forem činnosti není rozhodujícím, ale jen doporučujícím faktorem a věkovým intervalem není pevně stanoven
- Uhrazení úplaty – podmínkou pro přijetí do některých forem činností, kde se zájmové vzdělávání poskytuje za úplatu je uhrazení úplaty předem. Splatnost úplaty v pravidelné výchovné, vzdělávací a zájmové činnosti je ředitelem stanovena na I. pololetí do konce měsíce října a na II. pololetí do konce měsíce února. Dále se účastníci mohou přihlašovat i během školního roku s tím, že jim bude i poměrně k době trvání docházky krácena výše úhrady. V případě neuhrazení poplatku do příslušného termínu bude účastník vyloučen a místo tak bude dále nabídnuto jinému zájemci. Účastník je však následně povinen doplatit všechny jim navštívené schůzky v částce 50,- Kč za jednu navštívenou hodinu.

Průběh zájmového vzdělávání je závislý na formách a typech činností a je podrobně popsán v plánu činnosti na příslušný školní rok. V případě závažného a opakovaného porušení vnitřního nebo provozního řádu DDM je ředitelka oprávněna podmíněčně případně nepodmínečně člena vyloučit.

Ukončení vzdělávání je zpravidla realizováno formou rozlučkové poslední hodiny, dle domluvy s vedoucím příslušné aktivity. U některých forem činnosti se vydává osvědčení či diplom, který však není povinný a je na úvaze a v kompetenci příslušného vedoucího.



8. Další ustanovení

Novelizace Školního vzdělávacího programu na příslušný školní rok byla sestavena a projednána na poradě vedení a vstoupila v platnost dne 1. září 2009.

Bc. Ilona Křížková

Přílohy:

Utvoření analýzy SWOT na zařízení vychází ze znalosti okolního prostředí a interních možností DDM. Důležité po vytvoření SWOT analýzy je vymezit si strategie, zaměřit se na slabé stránky, eliminovat hrozby, posílit silné stránky a využít příležitosti. Tvorba analýzy vychází také z politické, ekonomické, sociální a technologické stránky – využití PEST analýzy.



Příloha - SWOT analýza

SILNÉ STRÁNKY

- profesionální pedagogický kolektiv
- dobrá spolupráce se zřizovatelem a ostatními školskými zařízeními
- rozsáhlá hospodářská činnost (vylepšení rozpočtu)
- dobrá image domu na veřejnosti
- dobře zpracovaná organizační struktura, jasné stanovení kompetencí
- vytvoření projektového managementu public relations, propagace, reklama, apod
- sebevzdělávání pedagogických pracovníků
- velmi dobrá spolupráce se sponzory
- umístění na soutěžích
- pořádání velkých významných akcí
- samostatně fungující odloučená pracoviště
- využití fundraisingu – projekty, sponzoring
- společenské zapojení do života města (členství v zastupitelstvu a komisích apod.)
- kvalitní nabídka činností pro zájemce všech věkových kategorií
- využití nedostatku příležitostí některých činností ve městě a vytvořit lákavější nabídky
- využívání specializovaných pracovišť (Bowling apod.)

SLABÉ STRÁNKY

- špatný stav budov na některých pracovištích
- nezájem některých představitelů města o činnost
- malé možnosti v rozhodování finančního hospodaření
- neustále přibývající administrativa
- rozsáhlá účetní administrativa a absence účetních znalých problematiky příspěvkových organizací
- nízké přidělování finan. částek v rozpočtu
- rozsáhlé zatížení ředitelů v oblasti ekonomiky a práva
- neodbornost školské problematiky předních představitelů města
- na některých pracovištích malé nevyhovující prostory
- velká zodpovědnost naproti nízkým rozhodovacím kompetencím
- omezení dotací státního rozpočtu (špatné normativní rozdělování - předškoláci a VŠ)
- stanovení platových tříd pedagogů volného času oproti učitelům a ve srovnání se stanovenou pracovní dobou
- nedostatečná politická komunikace

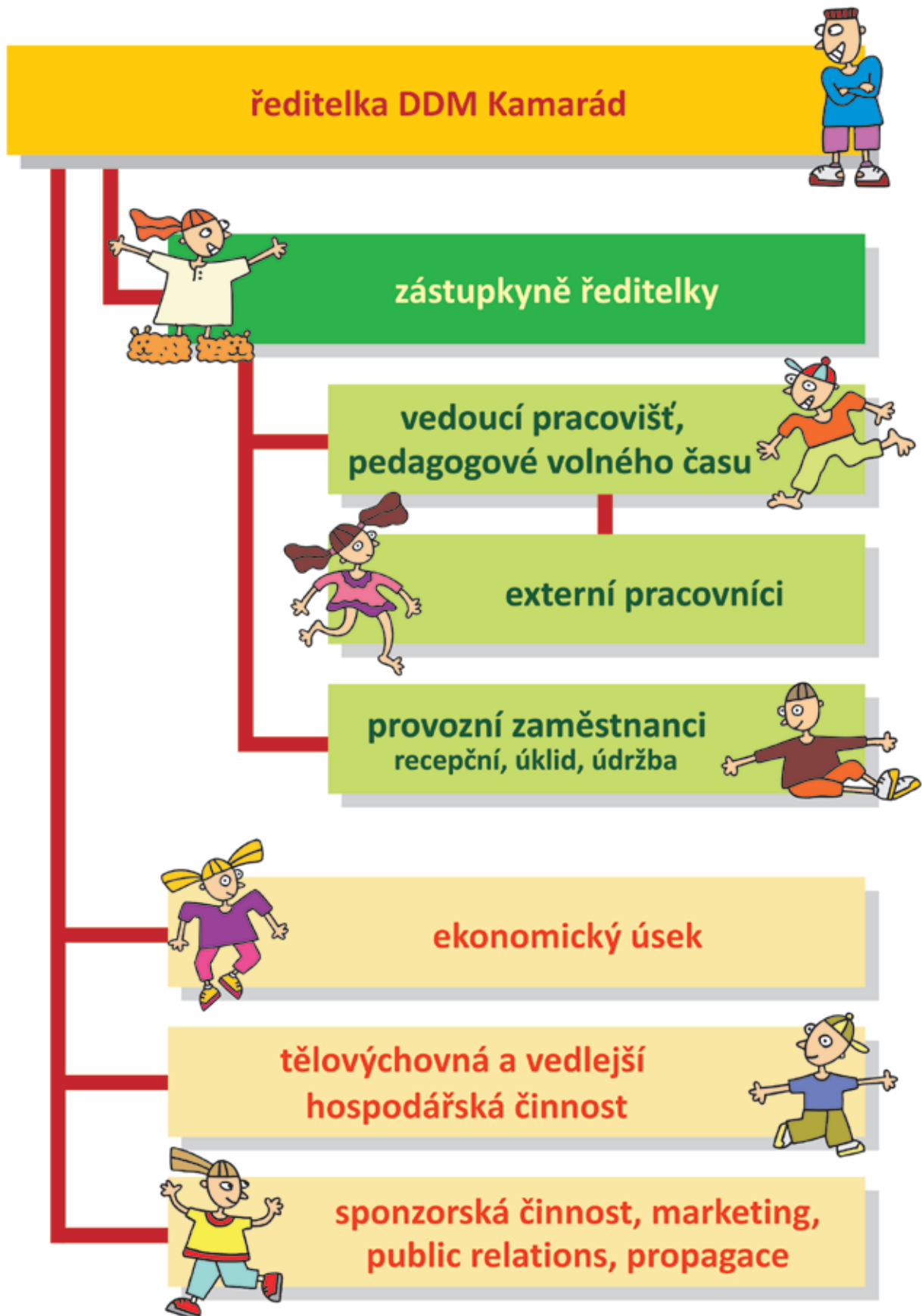
PŘÍLEŽITOSTI

- využití nových spolupracovníků sponzorů, atd.
- využití atraktivních místních možností (např. zimní stadion ve městě, víceúčelové hřiště, profesionální bowlingová hala)
- větší zapojení do rozhodování o rozpočtu města – členství pracovníků DDM v zastupitelstvu
- partnerství podaných projektů s městem a následné využití
- zvyšující se porodnost

HROZBY

- nekalá konkurence nabídky ZŠ spojená s nerovným finančním zabezpečením
- školská legislativa - špatně stanovený normativ na volný čas
- špatně stanovený normativ na volný čas
- neustálý boj o finanční mzdové (zabezpečení externích pracovníků OPPP)
- politický neklid ve městě
- volební neklid

Organizační struktura DDM Kamarád Třemošná





Ředitelka DDM Kamarád



Úsek ekonomicko-správní

Úklid a správa objektů, opravy, revize

Mimorozpočtové zdroje

Personální a mzdová agenda

Provozní účetnictví, evidence majetku

BOZP a PO

Administrativně-technické práce, archivnictví

Vedlejší hospodářská činnost

Úsek výchovně-vzdělávacích aktivit



Úsek marketingu

Tiskové a grafické práce

Reklama a propagace

Spolupráce s tiskem a médii

Metodická činnost

Fundraising
a) projekty
b) grantová politika v kraji
c) sponzorská činnost

Charitativní činnost

Centrální pracoviště - Třemošná
• správa DDM, estetika, tělovýchovná činnost

Místo poskytovaného vzdělávání - Sport centrum Chanos
• tělovýchovná činnost, Bambino, spontánní činnost - Klub

Místo poskytovaného vzdělávání - DDM Horní Bříza
• kompletní samostatné pracoviště s kanceláří

Místo poskytovaného vzdělávání - Zruč - Senec
• pravidelná činnost v budově ZŠ

Místo poskytovaného vzdělávání - Trnová
• pravidelná činnost v budově ZŠ, mzdové účetnictví

Místo poskytovaného vzdělávání - Ledce
• pravidelná činnost v budově ZŠ

Místo poskytovaného vzdělávání - Bowling Třemošná
• činnost kroužků bowlingu, příležitostné akce

Pravidelná činnost

Příležitostná zájmová činnost

Nabídka spontánních aktivit

Prázdninové a pobytové akce

Organizace přehlídek a soutěží

Práce s talentovanými dětmi a mládeží

Práce s dětmi se speciálními vzdělávacími potřebami

Metodická a poradenská, konzultační, informační a osvětová činnost